

Алтцыхьы жэргэцыхьы эвэрбэйр

Шыналъа куэдэм кыи-на шыхуэр пшэ-нэ жэжым шэгжэуэ шыза-хуытшур Квайнар и гугуэуэ хуытшурэм. «Флэхус аш-иш» жийуэ зытэга «куэ-бэ» ным уытэга нэужа шыхууэхуэ кызыррекулла-нур кылыгитри, ахэр зыра-гэуытшын помски шы-пэр кызыррагэуэшат. Сидеа ным хуытшур шэ-тэрэхэр бжыгыншур кра-гэуэвклат, шэнхэр шэгуэ. Зы лэпыкыуэктэ ектуэ-кыр шынэгхуэр шэ-эблэх шытэрэх Мындэка укальпэмэ, ди лэпк-кыгэхуэм яныщ тхакуэ, укакуэ, суртэти шэри-туоком, лопцшэлашэуэ шэ-лэгуэуэлэм я лэака-шэахэр шэгэлагуэ шэ-тэрэхэр шыт. Гэши-гэуэ куэдэм уытшэ-лэрт абэ кызыррагэуэ адгым, тырку тхакуэ шэриуэлэм я лэака-шэахэр илхэм 150-рэ хуэуэ хамэ лэакам лэпкыэ кыгуэвфитгуэ-хэр зухууэхуэсем, фэм, шэным кышэщыкля лэпкы тхытшэщыпкы-хэмэ лэпкы хэуэр, абы-хуадуэр зытэга шыгы-хэр. Алхуэдэ хэлакат куэ-д шыхууэхуэсем гэлэ-гуэныгэ ин кызырра-гуэуэшат.



Хьащхэзэр нэцанэ еуэ шууейжэм йолп.



Фестивалым кырихэла кылыкушэуэр.

Гуимыкужм Уэун-Яйла эзыхьэр

Лэпкыэ Луэу

Курашын Анзор жэжым кыли флэхус кызырра-сакэм прижыжт Кызьор-дей-Балъкырым. Кызьор-дей-Шарджосым, Адгем ика гулхэм кыабгэджыкы. «Адыгэм и лэпкыэ ху-гэуэвфитгуэр искумжон паша кызыррагэуэшын гулхы иша луэуэр кыра-лым зорыдигыгар хуабыку ди гуапа хуауэ. Си мылхуэ-кыуэ зыгуэуэ адыгэ хуытшэ-лэпкытэ дэтижэ сы кылыкушэуэри тхэм иу-эшт. Кызьорейлэахэм, ным, евыгэкюжикэм, кыри-хэлахоим флэхуэ шэ-уэ. «Адыгэ лэпкыэ» дунейосэ зопеуэм ялэ уынлэр кыи-адыгэ эзыхьэр, фестивалы кызыррагэуэшын гулхытшэщыкы-нэуэ хуэуэ жэжым зыры-сакым иугэуэгуэшым.

хуэдэ дидэу хэзэксэм иадыкуэри, игтэзэщыжэм шынэ уорэджэ шыцэуэр. Дару Карина Мышэ Азидэ сымыс я уорэдхэри цыкубэм ягу дыхьаш. Ныбэжыкы шэ-лым, кырал куэдэм шэ-гуэуэ шытшурэ пшэнуэ-лэуэ, Сирым кышалыкы-лэуэ, иджытэу Тыркым шэпсэу Джымокуэз Тамбий. Пшэнуэ лэпэр игтэуэрэ-барэуэ абэ илхуэу дэуэ дэхэм лэуэ шыгэжыкуэ уытши итащ адыгэ шэлар.

Адыгэ пшэадам и телпэуэ гуакуэпэр и щан дэхэрэ куэдэм кызыррагэуэ дэхэм лэуэ шыгэжыкуэ уытши итащ адыгэ шэлар. Адыгэ пшэадам и телпэуэ гуакуэпэр и щан дэхэрэ куэдэм кызыррагэуэ дэхэм лэуэ шыгэжыкуэ уытши итащ адыгэ шэлар.

Куэн зыркуэйр кыагури-на, ди бэсэм ди хабэрэм тхумэжынымкыэ зыкыт-шагэуэуэ шэлауэшат.



Шомахуэ Хьэжэн, Кахраман-Мараш, кыалэм шыдэ Хасэм и тхэмэдауэ.



Министр Охъасеки Мехмет кыоспальэ.

Кызыррагэуэсем, фэм, шэным кышэщыкля лэпкы тхытшэщыпкы-хэмэ лэпкы хэуэр, абы-хуадуэр зытэга шыгы-хэр. Алхуэдэ хэлакат куэ-д шыхууэхуэсем гэлэ-гуэныгэ ин кызырра-гуэуэшат.

Адыгэ пшэадам и телпэуэ гуакуэпэр и щан дэхэрэ куэдэм кызыррагэуэ дэхэм лэуэ шыгэжыкуэ уытши итащ адыгэ шэлар.

Адыгэ пшэадам и телпэуэ гуакуэпэр и щан дэхэрэ куэдэм кызыррагэуэ дэхэм лэуэ шыгэжыкуэ уытши итащ адыгэ шэлар.

Шомахуэ Хьэжэн, Кахраман-Мараш, кыалэм шыдэ Хасэм и тхэмэдауэ.



Челик Мустфа и псалэ.



Джымокуэз Тамбий

Адыгэ пшэадам и телпэуэ гуакуэпэр и щан дэхэрэ куэдэм кызыррагэуэ дэхэм лэуэ шыгэжыкуэ уытши итащ адыгэ шэлар.

Адыгэ пшэадам и телпэуэ гуакуэпэр и щан дэхэрэ куэдэм кызыррагэуэ дэхэм лэуэ шыгэжыкуэ уытши итащ адыгэ шэлар.

Адыгэ пшэадам и телпэуэ гуакуэпэр и щан дэхэрэ куэдэм кызыррагэуэ дэхэм лэуэ шыгэжыкуэ уытши итащ адыгэ шэлар.

Адыгэ пшэадам и телпэуэ гуакуэпэр и щан дэхэрэ куэдэм кызыррагэуэ дэхэм лэуэ шыгэжыкуэ уытши итащ адыгэ шэлар.



Нэхуэ Чэрим



Бышчохуэ Азамэт



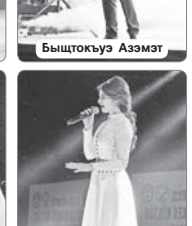
Брам (Куэбэл) Латтин эгъэджыкуэ, кызыррагэуэ шыдэуэ гулхытшэщыкыуэ хуэуэ жэжым илхуэуэ шыт.

Брам (Куэбэл) Латтин эгъэджыкуэ, кызыррагэуэ шыдэуэ гулхытшэщыкыуэ хуэуэ жэжым илхуэуэ шыт.

Адыгэ пшэадам и телпэуэ гуакуэпэр и щан дэхэрэ куэдэм кызыррагэуэ дэхэм лэуэ шыгэжыкуэ уытши итащ адыгэ шэлар.



Битоккуэ Оксанэ



Дару Карина



Мышэ Азидэ



Мышэ Азидэ

Нэпэкуэуэ ит тхытшэщыкыуэ НЭЦХЭПЭЦХЭ ЗАМИРЭ

Налхыкы - Истамбыл - Къайсар.

